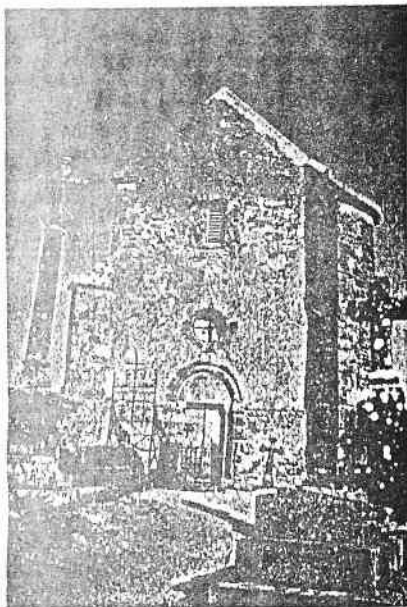


CHAPELLE DU MONT SABOT... NOUVELLE EMBELLIE

Il y avait beau temps que la très célèbre Chapelle du Mont Sabot - près de Neuffontaines (58) - avait été à pareille fête.

La voilà désormais « rehaussée » de neuf !



Comprenons-nous bien : quatre généreux commanditaires de la région de Neuffontaines - qui tiennent à garder l'anonymat - l'ont désormais pourvu de trois superbes vitraux, lesquels viennent en droite ligne de l'atelier de Colette et Michel LECLERCQ à RICHATEAU (Lormes).

Et, de fait, en entrant dans la Chapelle du XII^e siècle, fichée sur sa butte nimbée de feuillage et poursuivie par son promontoire du Mt Bion, on est immédiatement surpris par la luminosité et la splendeur des vitraux tous récemment installés.

Le vitrail principal - celui du chevet - se compose de deux éléments principaux présentant - à gauche - l'Annonciation avec en sujets essentiels une Vierge Marie attentive et un Archange Gabriel lui soufflant à l'oreille le Grand Destin qui allait bientôt être le sien. Le motif de droite, pour sa part, représente Saint Pierre pour

principes de vie fondamentaux : la Terre, la Mer et le Ciel, complétés par les symboles représentatifs de l'activité locale : la vigne, le blé, le maïs, l'orge et le tournesol.

Le vitrail de la chapelle gauche du transept - exécuté dans les mêmes teintes que les vitraux précédents - perpétue la légende de la Chèvre et du Loup. Ici, la représentation qui nous est faite, magnifique la main de Dieu qui régit l'action des animaux et des hommes dans la lutte entreprise contre le Mal.

Le petit vitrail qui s'inscrit dans le logement de la partie droite du transept - réservée à Ste Thérèse de l'Enfant Jésus - est un motif géométrique qui reprend le principal des éléments « verre antique » utilisés dans l'organisation des vitraux décrits plus haut. On ajoutera que des composantes à partir de verres dits « américains » sont à prendre en compte dans les corps des deux premiers vitraux (chevet et transept gauche). Pour sa part, le vitrail de l'absidiole droite s'orne de quelques « cives » aux coloris aussi variés qu'harmonieusement intégrés dans l'ensemble.

Ce très long travail hivernal a vu son aboutissement définitif en début Août 1991.

Rappelons que Colette et Michel Leclercq - entre autres créations et réfections « régionales » - ont été les artisans des magnifiques vitraux qui ornent depuis l'an dernier la Chapelle du Ban-



rappeler que cette multi séculaire chapelle a été dédiée à St Pierre aux Liens.

Ces deux motifs, donc, sont surmontés d'un troisième corps de vitrail qui représente le St Esprit et trois angelots qui encadrent une croix translucide.



Les créateurs des vitraux ont tenu à souligner le caractère universel de leur représentation artistique à travers les

quet près de Mhère (58). Les vitraux de la Chapelle du Mt Sabot, bien que de conception d'idée différente, vont dans le même sens d'une recherche artistique où modernité et classicisme cohabitent en parfaite harmonie.

L'ensemble de cette rénovation a été suggéré et impulsé par M. Marcel BLANDIN, ancien maire de Neuffontaines, dont la disparition aussi brutale qu'inattendue, a surpris et affligé tout son entourage. Il est bien dommage que M. BLANDIN n'ai pu contempler l'aboutissement somptueux d'une œuvre qui lui était chère. Le nouveau maire, M. MARTIN et M. PERDRIAT, son premier adjoint, ont repris le flambeau de cet esprit de rénovation qui souffle désormais sur cette petite commune morvandelle.

Ajoutons à cela que M. Michel TACHE, maçon à Lormes, a complété fort agréablement l'œuvre de nos artisans verriers en rénovant complètement les croisées d'ogives du chevet. Un petit mot pour terminer en citant le travail d'entretien et de surveillance que continue à assumer indéfectiblement en ces lieux M. GUILLOUX Roger, de Neuffontaines également.

Michel EIT.